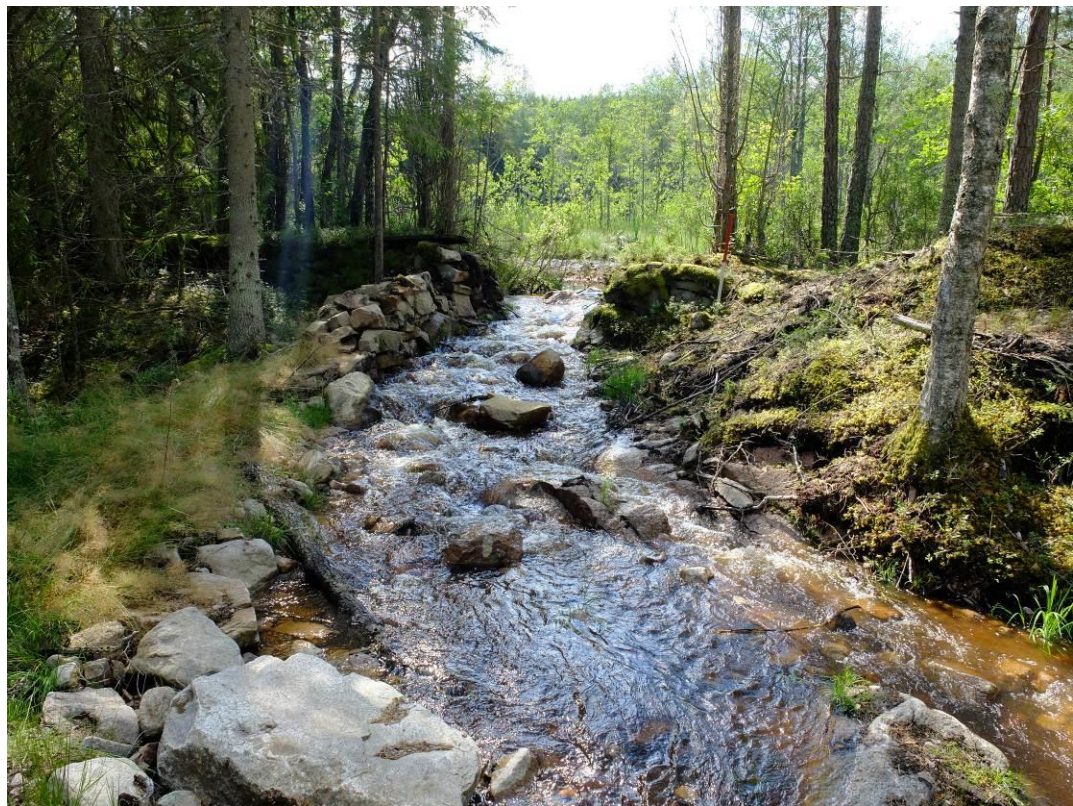




EMÅFÖRBUNDET

VERKSAMHETSBERÄTTELSE 2014



Emåförbundet
2015-03-20
www.eman.se



Verksamhetsberättelse 2014

Emåförbundet

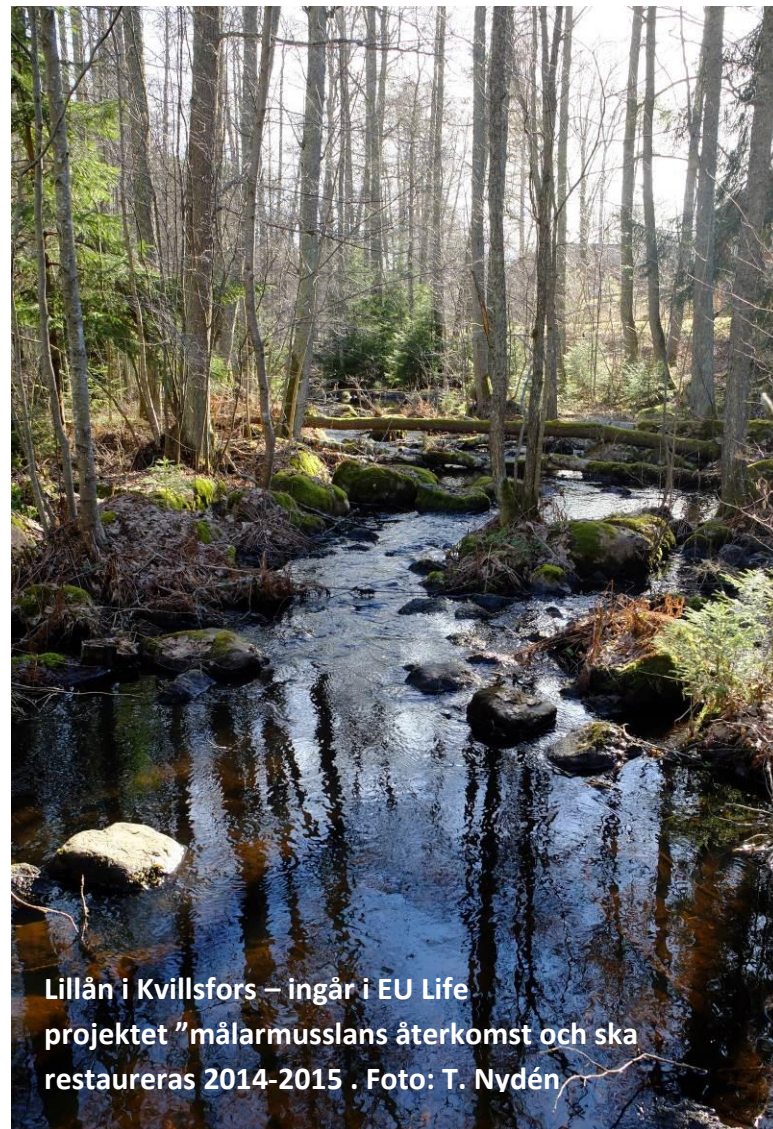
2015-03-25

www.eman.se

Foto på framsidan: nytt omlöp vid Klackenhults såg i Gnyltån. Foto: T. Nydén

Inledning

Emåförbundets styrelse lämnar härmed en verksamhetsberättelse för 2014. Medlemskapet i förbundet är obligatoriskt för de organisationer som ingår i förrättningen om vattenförbund som genomfördes 2009. Förvaltningen skall ske i enlighet med lagen om vattenförbund och lagen om förvaltning av samfällighet. För övriga organisationer är medlemskapet frivilligt. För närvarande har förbundet 12 frivilliga medlemmar (2013 var det 7 st), se medlemsförteckning i Bilaga 1.



Lillån i Kvillsfors – ingår i EU Life projektet "målarusslans återkomst och ska restaureras 2014-2015 . Foto: T. Nydén

Innehåll

Inledning.....	0
Redovisning av verksamheter 2013	6
Kansli – 301.....	6
Styrelse – 302	7
Vattenråd – 304.....	7
Medlemsservice - 305	11
Recipientkontroll - 401	14
Externa uppdrag - 806.....	17



Styrelse

Emåförbundets ordinarie styrelse har från årsstämman i Vetlanda 2014-04-08 bestått av följande medlemmar:

Tabell 1. Emåförbundets styrelse 2014

Ordinarie ledamöter	Representation	Personlig ersättare	representation
Anders Gustafsson	Eksjö Kommun		Nässjö Kommun
Jonas Erlandsson	Högsby Kommun	Jens Robertsson	Mönsterås Kommun
Carina G Hördegård	Vetlanda Kommun	Ingvar Svensson	Sävsjö kommun
Per-Inge Pettersson	Hultsfreds Kommun	Yvonne Bergvall	Oskarshamns Kommun
Patrick Hernäng	Södra Cell Mönsterås AB	Åke Berg	CF Berg & CO AB
Victor Carlsson	Eksjö Energi	Maria Lönnström Birgersson	SAPA
Bengt Koltman	Fiskevattenägareförbundet	Olle Granath	Naturskyddsföreningen
Anders Grennborg	Södra skogsägarna	Björn Lindell	Södra skogsägarna
Gunnar Pleijert	Emåns bevattningsförening	Magnus Johansson	LRF
Göran Martinsson	Turistentreprenör	Göran Ehn	Turism
Bodil Liedberg Jönsson	Gustaf Ulfsparrs stiftelse	Lars Johansson	Hembygdsf. Kalmar län

Ordförande:

Anders Gustafsson Eksjö Kommun

Vice ordförande:

Patrick Hernäng Södra Cell Mönsterås AB

Adjungerade till styrelsen:

Bernhard Jaldemark Länsstyrelsen i Jönköping
Patrick Isendahl Länsstyrelsen i Kalmar

Arbetsutskott

Anders Gustafsson Eksjö Kommun
Patrick Hernäng Södra Cell Mönsterås AB
Gunnar Pleijert Emåns bevattningsförening

Revisorer:

Leif Göransson, pwc i Vetlanda

Förtroendevald revisor:

Leif Johansson

Valberedning:

Yngve Svensson (sammankallande)

Milton Lindh

Folke Pleijert

Kansli:

Ilan Leshem har varit sekreterare och ansvarig för kansliet i Vetlanda.

Ekonomi

Den ekonomiska redovisningen redovisas separat i bilaga

Revision

Emåförbundets verksamhet har granskats av revisorer som utsetts av förbundet.

Revisionsberättelsen redovisas separat i bilaga.

Redovisning av verksamheter 2014

Emåförbundets verksamheter redovisas nedan per utgiftspost i budget genom att rubricera huvudkonton och underliggande konton.

Kansli – 301

Etablering och organisation

Emåförbundet hyr kontorslokaler och IT-funktion av Vetlanda Energi & Teknik AB. Ekonomihanteringen sköts på uppdrag av Ekonomikontoret, Vetlanda kommun.

Bemanning

Emåförbundets kanslipersonal har under året varit:

- Ilan Leshem (100 %); Verksamhetsansvarig, flödessamordnare och vattenreglering
- Peter Johansson (100 %); fiskevård, restaurering, vattenråd och kalkning
- Thomas Nydén (100 %); Limnologi, recipientkontroll, restaurering och vattenfrågor inom jord och skogsbruk
- Jens Nilsson (40 %); vattenreglering, fiskevård/restaurering

Information och marknadsföring

Huvuddelen av information och marknadsföring sker via Emåförbundets hemsida, www.eman.se och nyhetsbrevet "Emånytt" samt via mail. För hemsidans uppbyggnad, layout och support har Emåförbundet anlitat Webbpartner i Vimmerby. Sedan slutet av 2014 har Emåförbundet en Facebooksida som uppdateras kontinuerligt av kansliet och även länkas till hemsidan. Ett stort antal personer har uppmärksammat facebooksidan och Emåförbundets information når ut mycket bättre än tidigare.

Vattendroppen

Emåförbundets vattenvårdspris "Vattendroppen" delas ut i samband med årsstämman. 2013 års pris tilldelades Ålem Energi AB för sitt intresse i att anpassa Jungnerholmarnas kraftverk i Fliseryd för fiskvandring.



2013 års vattenpris tilldelades Ålem Energi AB. Magnus Jonsson (VD) till höger och Patrik Vadman (ordf.) fick motta priset vid Jungnerholmarna.
Foto: I. Leshem

Styrelse – 302

Under 2014 hölls fyra stycken möten med styrelse och arbetsutskott, se nedan. Emåförbundets årsstämma hölls på biblioteket i Vetlanda den 8:e april 2014. Vetlanda kommun var värd för årsstämman.

Styrelsemöten	Arbetsutskottets möten
2014-03-05	2014-02-25
2014-05-23	2014-05-13
2014-09-19	2014-09-12
2014-12-05	2014-11-27



Den 19 september 2014 åkte Emåförbundets styrelse på en resa i övre delen av Emåns avrinningsområde i samband med styrelsemötet. Här vid den avsänkta dammen Lövsjön norr om Bruzaholm. Foto: T. Nydén

Vattenråd – 304

Emåförbundet verkar som ett vattenråd i Emåns avrinningsområde. Vattenråd är regionala och lokala forum för vattenfrågor enligt vattenmyndighetens intentioner. Vattenrådsarbetet sker långsiktigt och utgår från det lokala/regionala planet med markägare, intresseorganisationer, kommuner och allmänhet. Vattenrådsarbetet i Emåns avrinningsområde finansieras genom bidrag från vattenmyndigheten och kommunerna.

Den huvudsakliga arbetsuppgiften inom ramen för vattenrådsarbetet att informera om vattenkvalitet, vatten- och fiskevårdsarbeten och vattenförvaltning, men också bedriva projekt som ligger i linje med uppfyllandet av god ekologisk status enligt svensk vattenförvaltning. För ett kostnadseffektivt informationsarbete är Emåförbundets strategi att nyttja etablerade organisationers sammankomster och kampanjer som t.ex. Södra skogsägarna, LRF, Naturskyddsföreningen och Hushållningssällskapet, samt mindre organisationer som fiskevårdsområden och fiskeklubbar.

Emåförbundet redovisar årligen genomförda aktiviteter till Vattenmyndigheten som ett krav på deras ekonomiska stöd. Det är dock svårt att dra en skarp gräns mellan Vattenmyndighetens stöd och vad som är finansierat från andra aktörer. I tabell 2 nedan redovisas mera specifikt de aktiviteter som direkt kan härledas till beviljade stödmedel för Emåförbundets vattenrådsarbete i Emån men kommunernas medlemservice ska också ses som en del i vattenrådsarbetet.

Emåförbundet har varit representerat på Vattenrådets dag i Alvesta den 26 maj och på Vattenorganisationernas Riksmöte i Lund den 22 september.

Tabell 2. Arbeten och projekt inom ramen för kontot Vattenråd 2014

Plats	arrangemang	antal	Emåförbundets roll
Målilla	Emådagen	45	Recipientkontrollen i Emån, kemi, biologi, screening, status och åtgärder i samarbete med länsstyrelserna
Nävelsjö	Nävelsjödagen	80	Vattenstation vid Flögen
Bäckседа	Bäcksedaskolan	20	Emådag, information om Emån, elfiske.
Skede	Alseda/Skede FVOF årsstämma	15	Information om Emån och restaurering
Bäckседа	Frissjöns FVOF vattendragsvandring	10	Information Emån, vattenrådsarbete, fiske- och vattenvård
Jönköping	Fiskerådet	8	Information pågående Emåarbetet, restaurering m.m.
Jönköping	Vattenförvaltningssamverkan	7	Deltagande i arbetsgrupp
St. Segerstad	Jordbruk-vatten forum	20	Deltagande i information- och exkursionsdag
Vetlanda	PRO-sommarmöte	80	2 stationer, information Emån, livet i vattnet
Vetlanda	Emådagen Mogärdeskolan	100	Livet i vattnet, vattenstation Vetlandabäcken, elfiske
Hultsfred	Albäcksskolan	60	Vattendag för skolelever, vattenkvalitet, provfiske, livet i vattnet
Hultsfred	Sällevadsån		Skog vid vatten, kantzoner, åtgärder och elfiske
Högsby	Bioblitz Lanhagen	50	Vattenstation, elfiske för gymnasieelever och allmänhet
Vetlanda	Vattengruppen	10	Tjänstemannagrupp kommunen, 2 möten under året.
Fliseryd	Grönskogs Gård, vattenkväll	9	Vattendragsvandring, elfiske, restaurering
Järnforsen	Ungdoms scouterna vattenkväll	15	Livet i vattnet, elfiske och information Emån
Björkeby	Markägare Fuseån	24	Information om vattenkvalitet och restaurering
Vetlanda	Linnéuniversitetet kurs i skogbruk	40	Information vattenrådsarbete, fiske- och vattenvård,
Eksjö	Vattendragsvandring valbäcken Hunsnäsens fvoF	10	Information Emån, vattenrådsarbete, fiske-
Eksjö	Vattengruppen	7	Tjänstemannagrupp kommunen, 3 möten under året.
Jungnerholmarna	Invigning Fliseryds SFK fiskecamp	150	Information Emån, vattenrådsarbete, vatten- och fiskevård
Jungnerholmarna	Fiskegruppen Emån	12	2 st fiskegruppsmöten
Vetlanda	Jord- och skog Emån	10	Möte arbetsgrupp, 1 st möte.
Nässjö	Vattengruppen	6	Tjänstemannagrupp kommunen, 3 möten under året.
Nässjö	Kommunstyrelsen	20	Information Emåförbundet, vattenkvalitet och vattenförvaltning
Hultsfred	Kommunstyrelsen	20	Information Emåförbundet, vattenkvalitet och vattenförvaltning
Högsby	Kommunstyrelsen	20	Information Emåförbundet, vattenkvalitet och vattenförvaltning
Hultsfred	Älvgruppen Emån	40	3 st möten, Emåförbundet, kommunerna, räddningstjänst, LRF, vattenkraft, m.m.
Ramkvilla	Mörumsåns vattenråd	17	Information om vårt vattenrådsarbete
Nässjö	Länsvattendagen Jönköpings län	25	Information om Å-plans restaurering
Nässjö	Vattenmyndigheten södra Östersjön	45	Information om Emåförbundet och Å-plans restaurering
Emåns ARO	LBU projekt Fokusgrupper	100	Slutfasen av projektet genomfördes 2014 med 3 informationsträffar för skogsföretag och markägare.



Bioblitz arrangerades i Lanhagen, Högsby kommun. Emåförbundet medverkade med en informationsstation och inventerade fiskarter. Thomas Nydén berättar för gymnasieelever om Emån. Foto: P. Johansson

Jord- och skogsgruppen – 704

Emåförbundets jord- och skogsgrupp är ett forum för frågor och projekt kring vattenkvalitet och markanvändning inom Emåns avrinningsområde. Medlemmarna i gruppen under 2014 framgår i tabell 3.

Tabell 3. Medlemmar i Emåförbundets jord- och skogsgrupp 2014.

Namn	Representation
Anders Grennberg	Södra skogsägarna
Mats Blomberg	Södra skogsägarna
Olle Granath	Naturskyddsföreningen
Stefan Johansson	Forest Team – skogsentreprenör
Linda Hedlund	LRF
Anders Råsberg	LRF
Gunnar Pleiert	Arla foods
Lena Ahnstedt	LRF
Thomas Nydén	Emåförbundet

Gruppen har haft ett möte den 7 april 2014 på Emåförbundet. Projekt Fokusgrupper (80625) avslutades i september och slutredovisades i oktober 2014. Skogsstyrelsen beviljade Emåförbundet 80 403 kr i projektet vars totalkostnad uppgick till 90 495 kr. Under 2014 slutade Lena Ahnstedt i gruppen.

Fiskegruppen – 702

Emåförbundets fiskegrupp är ett forum för frågor och projekt kring fiskevård-, fiske- och fiskeribiologiska frågor inom Emåns avrinningsområde. Medlemmarna i Emåns fiskegrupp framgår i tabell 4.

Tabell 4. Medlemmar i Emåförbundets fiskegrupp 2014

Namn	Representation
Tobias Borger	Länsstyrelsen Kalmar län
Anders Kjellberg	Länsstyrelsen Kalmar län
Daniel Rydberg	Länsstyrelsen Jönköpings län
Bengt Koltman	Fiskevattenägarna
Joakim Holm	Mönsterås kommun
Krister Hallberg	Fliseryds SFK
Representant	GUS
Kent Håkansson	EM-Fiske
Per Sjöstrand	Jönköpings Fiskeribiologi
Carl-Johan Månsson	Hushållningssällskapet
Johan Tielman	EON
Jens Nilsson	Emåförbundet/Mönsterås Kn
Peter Johansson	Emåförbundet

Emåförbundets fiskegrupp har under året haft två möten i gula villan på Jungnerholmarna i Fliseryd, ett traditionsenligt vårmöte och ett höstmöte. Gruppen har en bred representation för förankring och informationsutbyte.

Medlemsservice – 305

Emåförbundets medlemsservice riktar sig framförallt till kommunerna i avrinningsområdet. Emåförbundet är huvudman för flera restaureringsåtgärder som en del av medlemsservicen. En viktig plattform för arbetet är kommunala vattengrupper där syftet är samordning kring alla typer av vattenfrågor inom kommunen där agendan styrs av aktuella frågor. Vattengruppen består av en bred representation av tjänstemän från olika förvaltningar såsom miljö, plan, bygg, tekniska, VA, räddningstjänst, kommunala bolag. Inte minst är gruppen viktig för informationsutbyte och diskussion inom kommunen men ger även möjlighet att delge information om övriga delar i Emåns avrinningsområde. Kontakter har tagits med kommunerna i Kalmar län och ett uppstartsmöte är planerat till 2015.

Kommungrupp Eksjö

Gruppen har haft 3 möten under året och 2 separata dagvattenmöten samt 1 efterbehandlingsmöte om Sulfidfabriken Mariannelund.

Kommungrupp Vetlanda

Gruppen har haft 2 möten under året. Emåförbundet har även medverkat i kommunens återrapportering till Vattenmyndigheten, deltagit på 2 separata möten om oljeutsläpp i Illharjen samt beredningssekretariatets kommunmöte.

Kommungrupp Nässjö

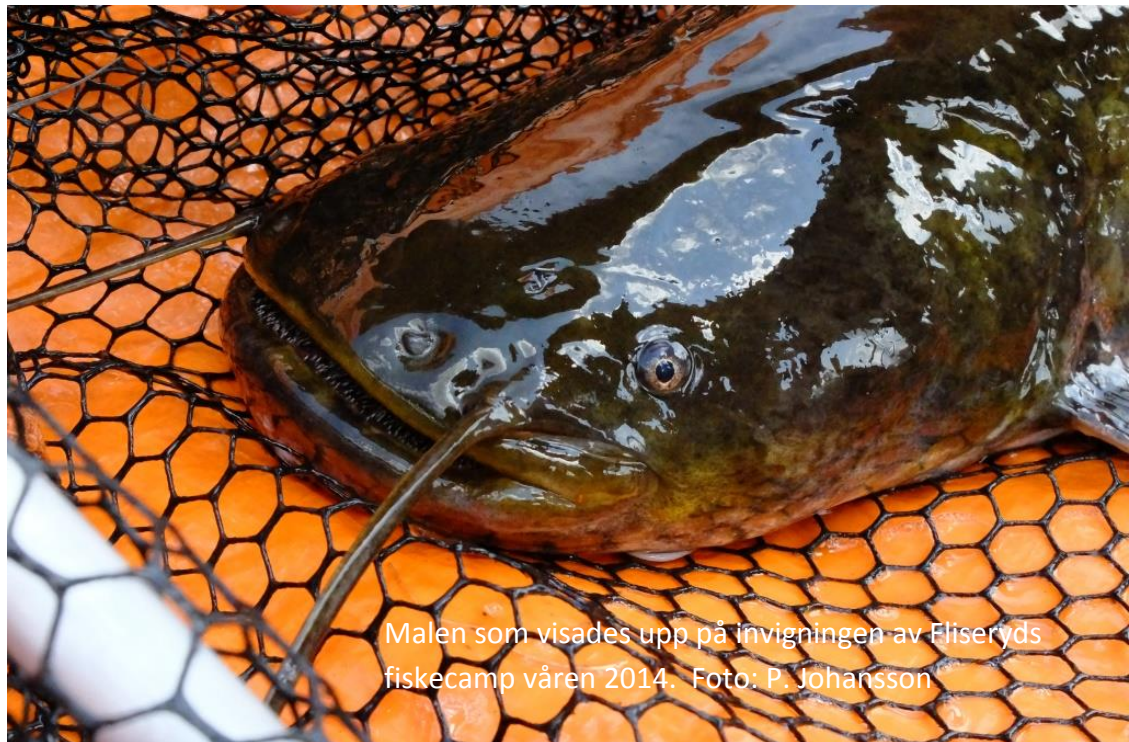
Emåförbundet har deltagit på 1 vattengruppsmöte under året och ett separat möte kring dikning och dagvattenåtgärder.

Vattenfrågor

Under året har Emåförbundet haft ett stort antal kontakter med fiskevårdsområdesföreningar, mark- och fiskevattenägare, intresserad allmänhet, skolelever m.m. i olika vattenfrågor. Emåförbundet är behjälplig med information vilket innebär en avlastning för kommunerna.

Kanotled – 811

Inget arbete har skett under 2014. Projektet är vilande. Vetlanda kommun kommer dock arbeta med sin del av kanotleden i egen regi.



Malen som visades upp på invigningen av Fliseryds fiskecamp våren 2014. Foto: P. Johansson

Tabell 5. Genomförda och pågående arbeten inom Emåns avrinningsområde under 2014, delvis finansierade inom ramen för medlemservice.

Kommun	Finansiering	Uppdrag	Status
Hultsfred	Hultsfreds kommun	Ansökan LONA projekt	Påbörjad
Hultsfred	Länsstyrelsen	Linden, nytt sjöutlopp	Påbörjat
Hultsfred	Hultsfreds kommun	Föredrag vid kommunens seminarie kring enskilda avlopp	Genomfört
Eksjö	Telia	Grundvattenprovtagning efterbehandlingsobjekt	Pågående
Eksjö	LIFE-Crassus EU-projekt	Projektering fiskvägar Brusaån	Pågående
Eksjö	LOVA-projekt	Ingarpasjön, näringsreduktion	Pågående
Eksjö	Länsstyrelsen/Eksjö Kommun	Kalkadministration, vattenprovtagning	Pågående
Eksjö	Länsstyrelsen	Död ved i naturreservat Silverån	Genomfört
Mönsterås	Leader projekt	Lekbottnar med Hkp	Genomfört
Nässjö	LONA	Å-plansrestaurering	Pågående
Nässjö	Nässjö kommun	Sjöprovtagning	Pågående
Nässjö	Nässjö kommun	Sedimentprovtagning	Genomfört
Nässjö	Nässjö kommun	Provfiske Handskerydssjön	Genomfört
Vetlanda	Länsstyrelsen	Gnyltån, restaurering	Pågående
Vetlanda	Länsstyrelsen	Sällevadsån, död ved. Justering fiskväg	Genomfört
Vetlanda	Alseda/Skede FVOF	Lekbottnar för öring i Solgenån	Genomfört
Vetlanda	SAPA	Deltagande i samrådsmöte	Genomfört
Vetlanda	Länsstyrelsen	Illharjen, Emån åtgärder, elfiske	Pågående
Vetlanda	Länsstyrelsen	Proj åtg Värnen	Pågående
Vetlanda	Vetlanda kommun	Proj Å-plansrestaurering Vetlandabäcken	Genomfört
Vetlanda	LONA	Å-plansrestaurering Vetlandabäcken	Pågående
Vetlanda	LIFE-Crassus EU-projekt	Proj fiskvägar Lillån Kvillsfors	Pågående
Vetlanda	Länsstyrelsen/Vetlanda kommun	Kalkadministration, vattenprovtagning	Pågående



Genomförd åplansrestaurering i Lövhultsbäcken, Nässjö kommun. Foto: P. Johansson

Recipientkontroll – 401



Sjöprovtagning i augusti inom SRK recipientkontrollprovtagningen. Thomas Nydén tar upp vatten för klorofyllanalys i Nömmen. Foto: P. Johansson

Delprogram fys/kem

Under 2014 har Emåförbundet genomfört fältprovtagningen för fys/kem analyser på samtliga lokaler utan problem. Analyser har utförts av VETAB:s laboratorium och ALS Scandinavia. VETAB levererar från och med 2014 alla sina analyser via det internetbaserade LIMS online. All SRK data t o m 2013 har granskats av SLU och samlats i en ny databas hos Emåförbundet och kommer från och med 2015 att finnas tillgängligt i SLU:s nya databas.

Nya rutiner för redovisning och utvärdering har tagits fram under 2014 och arbetet fortsätter under 2015. 2011-2013 års recipientkontroll redovisades i en rapport 2014 (se bild nedan). En kortversion av recipientkontrollens resultat 2014 kommer separat under 2014.

Bottenfauna och plankton

Delprogrammen bottenfauna och planktonundersökningar inom samordnade recipientkontroll (SRK) Emån genomförs av Medins Biologi. 2014 utkom rapporter för växtplankton 2013 och under 2014 gjordes den stora provtagningen av bottenfauna som redovisas 2015.

Elfiske SRK – 40101

Elfisket inom SRK Emån utförs av Emåförbundet, resultatet redovisas till elfiskeregistret (SERS) och en skriftlig rapport var tredje år. Senaste rapporten gavs ut 2010 (elfiske 2007-2009) och

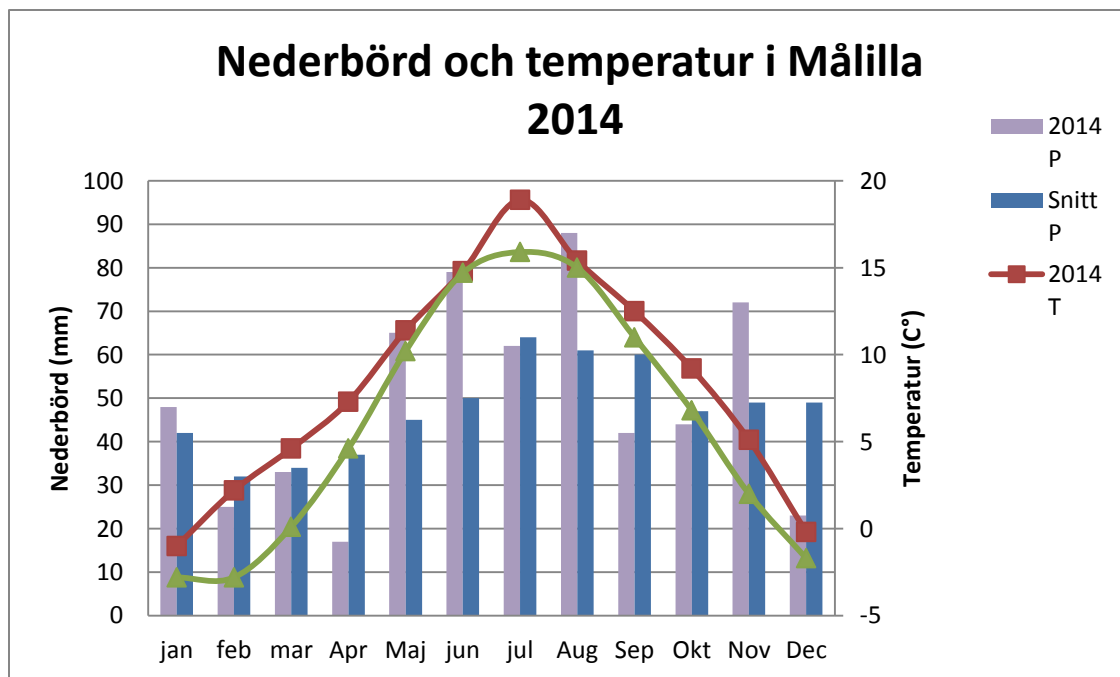
följaktligen är vår rapportering försenad för 2010-2013. Under 2015 skall dock en rapport ges ut som omfattar 2010-2014 års elfisken.

Miljögifter- Screening SRK – 40102

Riktade miljögiftsundersökningar som sker i samarbete med länsstyrelserna. Prioriterade ämnen enligt vattendirektivet. Under året har prover tagits på organiska tennföreningar och nonylfenoler kring Eksjö som en uppföljning av sedimentprover 2010. Eventuell fortsättning kommer att ske under 2015. Inom screeningen har Emåförbundet under 2015 även delfinansierat ett examensarbete vid göteborgs universitet, vars syfte är att undersöka tungmetaller i Emån vid Ädelfors. Slutligen genomförde även Emåförbundet fiske efter abborrar i Aspö dammen, Järnsjön, Grönskogssjön och Nötefjärden inom ramen för screening av PFAS i Jönköpings och Kalmar län. Vissa av dessa fisken gjordes inom ramen för screeningen medan övrig del fakturerades till länsstyrelsen i Kalmar.

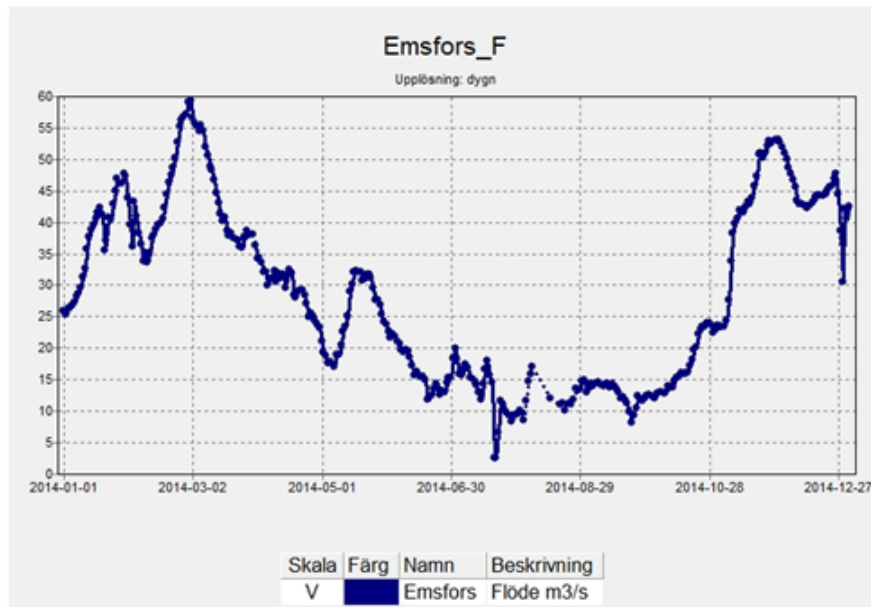
Vattenhushållning – 501

Under 2014 var nederbördsmängden nära genomsnittet men medellufttemperaturen högre vilket ledde till att avdunstningen var högre än normalt, framförallt under sommarhalvåret (*figur 3*). Under en stor del av året var grundvattennivåerna nära eller högre än normalt.



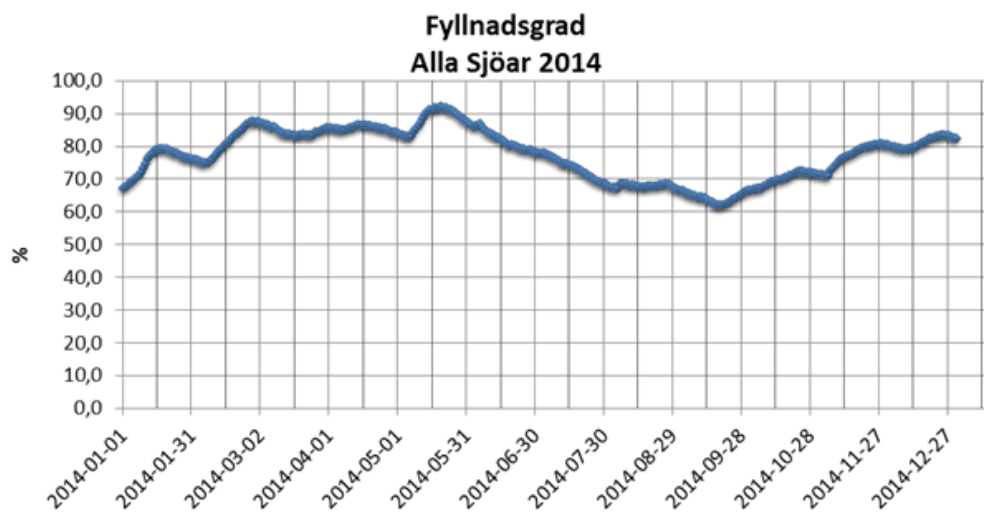
Figur 1. Nederbörd (P) och medellufttemperatur (T) i Målilla 2014 enligt SMHI (Snitt 1961-1990).

Året började med normala flöden ($26 \text{ m}^3/\text{s}$ vid Emsfors) men ökade successivt under vintern och våren till början av mars. Vårfloden kom en månad tidigare än normalt, dvs. kulminerade redan i början av mars istället för början av april. Högsta flödet 2014 på ca $60 \text{ m}^3/\text{s}$ uppmättes vid Emsfors i samband med vårfloden, se figur 2.



Figur 2. Emåförbundets flödemätning (m³/s) vid Emsfors.

Sommaren 2014 var relativt torr och trots att nederbörden var högre än genomsnittet bidrog den höga avdunstningen (framförallt p.g.a. högre medellufttemperatur i juli) till låga flöden. Under hösten och tidig vinter ökade flödena relativt snabbt och kulminerade på ca 50 m³/s vid Emsfors i slutet av november. Sjömagasinen som Emåförbundet har regleringsansvar för låg på en medelnivå även under torrperioden i slutet av sommaren och början av hösten (se figur 3). Sjön Solgen som regleras av Skånska Energi AB var ett undantag, Sjön tappades kraftig under sommar och tidigt höst.



Figur 3. Fyllnadsgrad (%) samanslagna sjöar- Bellen, Hjortesjön, Flen, Hulingen, Maren, Saljen och Solgen 2014.

En ny mätstation i Hjälten installerades under året samt att det utförts många kalibreringsarbeten för de befintliga stationerna.

Älvgruppen träffades 2 gånger under 2014, 9:e juni och 12:e december.

Externa uppdrag – 806

Emåförbundet bedriver konsultverksamhet inom och utanför Emåns avrinningsområde. Uppdragens art innefattar bl.a. inventeringar, planer, restaureringsåtgärder, provfiske, elfiske, projekteringar, hydrologiska mätningar, guidning och föredrag. I tabell 6 redovisas uppdrag genomförda utanför Emåns avrinningsområde. Uppdrag inom Emån redovisas under medlemservice 305 eftersom de delvis finansieras med dessa medel som ett led i samarbetet med kommunernas vattenarbete. Uppdrag åt Emåns bevattningsförening redovisas separat nedan.



Emåförbundet utför en rad olika uppdrag. Här utförs projektering inför avsänkning av en damm i Blekinge. Foto: P. Johansson

Tabell 6. Externa uppdrag under 2014.

Uppdragsgivare	Uppdrag	Status
Länsstyrelsen Blekinge län	Bräkneån, proj och byggande av fiskvägar	Pågående
Länsstyrelsen Östergötlands län	Genomförande av åtgärder i bäck till Västra Lägern	Avslutad
Marielunds gård, Nättraby	Projektering och framtagande av handlingar till miljödomstolen för avsänkning av damm	Pågående
Flögens fvof	Föreläsning vid årsstämma	avslutad
Länsstyrelsen Jönköpings län	Örken bäckar	Pågående
Länsstyrelsen i Jönköpings län	Gnyltån – fiskväg och åplansrestaurering	avslutad
Länsstyrelsen i Jönköpings län	Tillförsel av död ved i Silveråns naturreservat	avslutad
Länsstyrelsen i Kalmar län	Infångande av abborre för screening av PFAS	avslutad
Södra skogsägarna	Återställning körskador Pauliströmsån	Avslutad
Södra skogsägarna	Föredrag och exkursion vid kurs	avslutad
Länsstyrelsen Östergötlands län	Bäck från Stora Göl, biotopvård och projektering	Avslutad
Alsteråns Vattenråd	Lekbottnar med Hkp	Avslutad

Alsteråns vattenråd	Höneström VH projektering	Avslutad
SLU	SRK elfiske Silverån	Pågående
SLU	Fys/kem provtagning i Bulsjöån och Silverån	Pågående
Skräbeåns vattenråd	Guidning åtgärder Emån	Avslutad
Hällinge gård	Framtagande av underlag för samråd kring tillståndsprövning	avslutad
Karlshamns kommun	Projektering av fiskvägar i Östra orlundsån	avslutad
Nässjö kommun	Provfiske Handskerydssjön	avslutad

Bevattningsföreningen - 812

Emåförbundet har från och med 2009 ansvaret för administrationen av Emåns bevattningssamfällighetsförening. Arbetet består av att samla in vattenförbrukningsstatistik under sommarmånaderna från medlemmarna och att ansvara för föreningens ekonomi.

Ordförandens slutord

Emåförbundet 2004-2014.

Vi har under det gångna året konstaterat att det är tio år sedan det nuvarande samarbetet i och för Emån startade. Efter en process att förena Emåns Vattenförbund med Emåprojektets intresseförening, med dess gemensamma tillgångar och förpliktelser, påbörjades arbetet under ledning av Bodil Liedberg Jönsson och Bo Troedsson.

Under åren har förbundet förutom det löpande arbetet med recipientkontroll och planerad vattensamordning, drivit och deltagit i projekt både regionalt och internationellt.

Sedan ett antal år tillbaka har förbundet uppdraget att vara vattenråd – gångjärnet mellan medborgarnas behov och önskingar och myndigheternas regelverk.

Förbundet måste hela tiden vara på framkant av utvecklingen, dels för att säkra vår egen verksamhet, dels för att våra uppdragsgivare/medlemmar skall få bra kund- eller medlemsnytta.

Som ordförande vill jag passa på och tacka för den goda utveckling som förbundet haft under denna tid. Med en engagerad personal, bra kontakter med företagen, kommunerna och vattnets myndigheter skall vi utveckla förbundets arbete vidare

Vi står in för ett nytt spännande förvaltarskap av Emån, både i och kring dess flöde!

Anders Gustafsson

Ordförande